



Chartered
Institute of
Housing
Cymru

Agweddau'r Cyhoedd at Gartrefi Cymdeithasol yng Nghymru

Adroddiad ar gyfer Sefydliad Tai
Siartredig Cymru ar Ymchwil i Farn

Yr Athro Roger Awan-Scully
Prifysgol Caerdydd

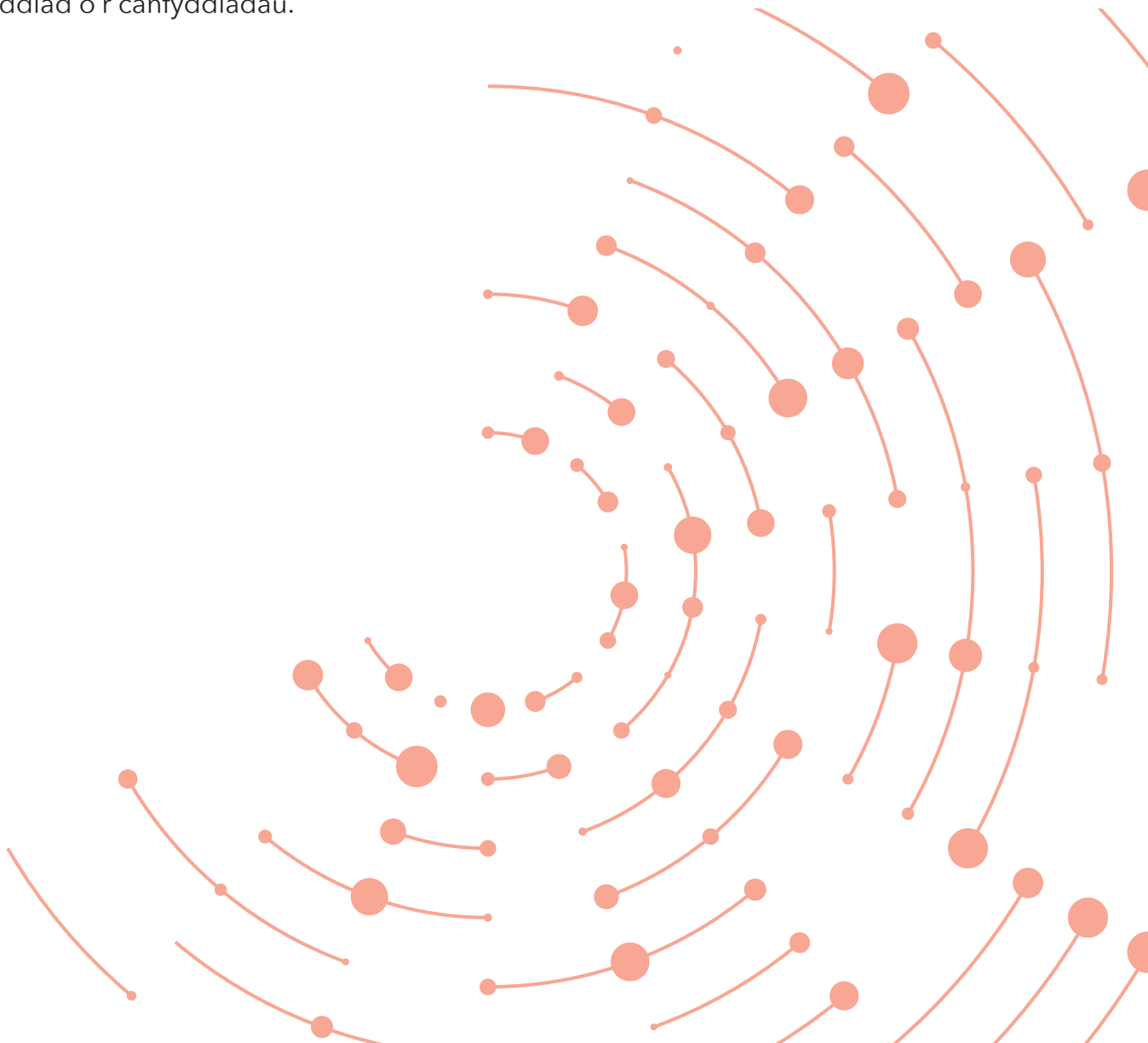
Cyflwyniad

Comisiynwyd arolygon barn gan y Sefydliad Tai Siartredig (CIH) i'w cynnal yn Yr Alban, Cymru a Gogledd Iwerddon. Dyluniwyd cynnwys yr arolygon hynny trwy ymgynghori'n helaeth â swyddogion CIH yn y cenhedloedd unigol a gyda'r asiantaeth arolygon a gomisiynwyd, Deltapoll. Cyflawnwyd yr arolygon dros y we rhwng 24 a 29 Medi 2020. Roedd y sampl yng Nghymru o 1,011 o arolygon deunaw oed a throsodd; roedd y sampl wedi'i bwysoli i fod yn gynrychioliadol o boblogaeth oedolion Cymru. Yr arolwg hwn yw'r ffynhonnell ar gyfer yr holl dablau isod.

Yn ychwanegol at dderbyn ymatebion llawn ar yr holl gwestiynau a ofynnwyd, mae'r canlyniadau a ddarperir gan Deltapoll yn darparu dadansoddiadau manwl fesul categorïau cymdeithasol amrywiol. Felly, gallwn ddadansoddi canlyniadau yn ôl nifer o ffactorau, gan gynnwys:

- Rhywedd
- Oedran
- Dosbarth Cymdeithasol
- Statws Gweithio
- Rhanbarth yng Nghymru
- Statws o ran cartref
- Lefel Addysg; a
- Pha un a oedd gan ymatebwyr blant ifanc ar adeg yr arolwg ai beidio.

Caiff y cymariaethau hyn eu trafod yn yr adroddiad isod pan fyddant yn berthnasol i ddadansoddiad o'r canfyddiadau.



Cyfrifoldeb y Llywodraeth dros Gartrefi

Roedd un o'r meysydd cyntaf yr ymchwiliwyd iddo yn yr arolwg yn ymwneud â chyfrifoldebau llywodraeth. Gofynnwyd y canlynol i'r ymatebwyr:

"Ydych chi'n credu y dylai neu na ddylai'r llywodraeth fod yn gyfrifol am sicrhau bod pob un o'r canlynol yn cael ei ddarparu at safon ddigonol ar gyfer pob dinesydd, ni waeth beth yw eu hincwm?"

Wedyn, cyflwynwyd set o bosibiliadau i'r ymatebwyr. Mae Tabl 1 isod yn crynhoi'r patrymau cyffredinol a atebion a roddwyd. Fel y gellir ei weld o'r tabl, ymatebodd mwyafrif o ymatebwyr yn gadarnhaol mewn perthynas â'r holl faterion y gofynnwyd amdanynt: ystyriodd y mwyafrif o'n sampl eu bod nhw i gyd yn gyfrifoldebau priodol i'r llywodraeth eu darparu. Ond roedd yn glir y rhoddwyd cadarnhad ysgubol i'r syniad y dylai llywodraeth fod yn gyfrifol am sicrhau darpariaeth cartrefi digonol i bawb: cytunodd mwy na phedwar o bob pump o ymatebwyr â'r syniad hwn, gyda dim ond ieuchyd, plismona ac amddiffyn yn derbyn mwy o gefnogaeth. Unwaith eto, roedd daliadaeth cartref yr ymatebwyr eu hunain yn gysylltiedig â sut roedd pobl yn ymateb i'r cwestiwn hwn. Dywedodd tuag 80 y cant o berchnogion cartrefi mai'r llywodraeth ddylai fod yn gyfrifol am ddarparu cartrefi, ond cytunodd 89 y cant o'r rhai sy'n rhentu a 96 y cant o'r rhai sy'n rhentu'n breifat y dylai fod yn gyfrifoldeb y llywodraeth.

| Tabl 1: 'Cyfrifoldeb y Llywodraeth i Ddarparu?' (%) | | | |
|---|-------|-----------|----------------|
| Eitem | Dylai | Na Ddylai | Ddim yn Gwybod |
| Gwasanaeth ieuchyd | 94 | 3 | 3 |
| Cartrefi | 83 | 10 | 6 |
| Amddiffyn | 89 | 6 | 5 |
| Cludiant cyhoeddus | 82 | 13 | 5 |
| Plismona | 92 | 5 | 3 |
| Band Eang | 55 | 33 | 12 |
| Mynediad i ofod awyr agored | 71 | 20 | 9 |

Yn gryno, ystyriodd mwyafrif o ymatebwyr ei fod yn gyfrifoldeb y llywodraeth i ddarparu cartref at safon ddigonol. Yn wir, dyma oedd y farn fwyafrifol ar draws pob grŵp oedran a gradd gymdeithasol, yn ogystal â phob prif gategori daliadaeth cartref.

Gofynnodd cwestiwn yn nes ymlaen yn yr arolwg i ymatebwyr a oeddent yn cytuno neu'n anghytuno â'r datganiad "**Dylai fod gan bawb hawl gyfreithiol i gartref digonol**". Caniatwyd i ymatebwyr gytuno neu anghytuno'n gryf â'r datganiad hwn, cytuno neu anghytuno'n unig neu nodi ymateb 'nid y naill na'r llall' neu Ddim yn **Gwybod**. Cytunodd tua **77 y cant â'r datganiad, gyda deugain y cant yn cytuno'n gryf**; atebodd pedwar ar ddeg y cant 'nid y naill na'r llall'; dim ond saith y cant a anghytunodd (gydag un y cant yn unig o ymatebwyr yn anghytuno'n gryf); a dewisodd un y cant pellach Ddim yn Gwybod. Roedd cytuno â'r datganiad yn arbennig o uchel ymysg ymatebwyr ifancach (gyda 49 y cant o'r rhai 34 oed ac yn iau yn dewis 'cytuno'n gryf', o'i gymharu â 32 y cant yn unig o'r rhai 55 oed ac yn hŷn); bu cytuno arbennig o gryf ymysg y rhai sy'n byw mewn cartrefi y maent yn eu rhentu gan eu cyngor lleol (cytunodd tua 53 y cant o'r rhain yn gryf â'r datganiad) ac ymysg y rhai sy'n rhentu'n breifat (lle dewisodd 62 y cant 'cytuno'n gryf'). Ond yn gyffredinol, mae ymatebion i'r cwestiwn hwn yn cefnogi ein canfyddiad cynharach: **mae cefnogaeth fwyafrifol amlwg, ar draws pob grŵp cymdeithasol, dros y syniad o hawl gyfreithiol i gartref digonol.**

Pwysigrwydd Cartrefi

Roedd cwestiwn arall a ofynnwyd yn gynharach yn ein harolwg yn fersiwn wedi'i addasu o fformat cwestiwn safonol ar faterion o bwys a ofynnwyd mewn llawer o arolygon blaenorol - mewn llawer o'r arolygon Baromedr Gwleidyddol Cymru rheolaidd yng Nghymru, er enghraifft. Gofynnir i ymatebwyr ddedhol nifer bach o'r 'materion pwysicaf' o restr helaeth. Fformat y cwestiwn penodol a ddefnyddiwyd ar yr achlysur hwn oedd:

"Pa un o'r canlynol, os o gwbl, yw'r materion pwysicaf sy'n wynebu'r wlad ar hyn o bryd yn eich barn chi?"

Gwahoddwyd ymatebwyr i ddewis hyd at bum mater. (Hefyd, roedd modd iddynt ddewis 'Dim un o'r rhain' a 'Ddim yn Gwybod'.) Dull mwy safonol yw caniatáu i ymatebwyr ddewis hyd at dri ymateb; cafodd hynny ei newid ar yr achlysur hwn oherwydd y tebygolrwydd cryf y gallai'r argyfwng COVID-19 a Brexit ddominyddu dros ddewisiadau eraill. Nid oedd unrhyw orfodaeth ar ymatebwyr i ddewis atebion lluosog.

Mae'r tabl isod yn crynhoi'r ymatebion a ddewiswyd amlaf. (Oherwydd y gall ymatebwyr ddewis hyd at dri mater, mae'r canrannau a adroddir isod yn adio i fyny i lawer mwy na 100). Fel y gellir ei weld, dominyddwyd y 'gofod-materion' cyhoeddus gan COVID-19 a Brexit, ynghyd â'r pryderon economaidd ac iechyd cysylltiedig. Ar ôl y materion hynny, sydd wedi dominyddu sylw newyddion yng nghyfyngau'r DU dros y blynyddoedd diwethaf - ac yn benodol y misoedd diwethaf - roedd yn amlwg mai'r amgylchedd a mewnfudo/lloches oedd y materion a nodwyd amlaf. Wedyn, mae materion tai'n amlwg mewn grŵp o faterion sydd hefyd yn cynnwys pryderon traddodiadol megis trosedd ac addysg. Roedd tai ymhell o flaen materion sy'n amlwg yn draddodiadol megis Amddiffyn a Threth. Yn gyffredinol, er nad yw wedi bod yn flaenllaw yn y cyfyngau yn ddiweddar, dengys ein tystiolaeth fod llawer o'r cyhoedd yng Nghymru'n cydnabod bod tai'n bryder sylweddol.

| Mater | 'Gwlad' | Chi a'ch Teulu |
|-------------------------|---------|----------------|
| COVID-19 | 83 | 72 |
| Economi | 57 | 43 |
| Brexit | 49 | 30 |
| Iechyd | 41 | 39 |
| Yr Amgylchedd | 33 | 22 |
| Mewnfudo/Lloches | 30 | 11 |
| Tai | 19 | 13 |
| Trosedd | 19 | 9 |
| Budd-daliadau lles | 15 | 15 |
| Addysg | 15 | 14 |
| Bywyd teulu/gofal plant | 10 | 15 |
| Amddiffyn a diogelwch | 9 | 5 |
| Pensiynau | 7 | 17 |
| Treth | 5 | 11 |
| Cludiant | 3 | 3 |
| Dim Un/Ddim yn gwybod | 2 | 5 |

Wrth edrych ar fanylion y canlyniadau, nodwyd tai'n benodol fel pryder cenedlaethol gan ymatebwyr ifancach - ymysg y rhai 34 oed ac yn iawn, tai oedd y chweched mater pwysicaf, o flaen mewnfudo a lloches. Mae'n drawiadol hefyd y dewiswyd tai'n llawer amlaf fel mater gan y rhai sy'n byw mewn anheddau a rentir (fe'i henwyd gan 27 y cant ohonynt fel un o'u pum prif fater) na chan berchnogion cartrefi (y rhestrodd dim ond 15 y cant ohonynt gartrefi). Roedd y rhai sy'n rhentu'n breifat yn arbennig o debygol o nodi cartrefi fel pryder - rhestrodd tri deg y cant o'r holl gyfryw ymatebwyr gartrefi yn eu pum prif fater. Roedd cartrefi hefyd yn fwy tebygol o gael eu rhestru fel prif fater gan ymatebwyr di-waith na chan unrhyw ymatebwyr eraill.

Dilynwyd y cwestiwn hwn am faterion sy'n wynebu'r wlad yn syth gan un a ofynnodd i ymatebwyr ystyried yr un set o faterion (ac eto, caniatwyd iddynt wneud hyd at bum dewis) ond y tro 'ma i ddewis y rhai pwysicaf sy'n 'wynebu chi a'ch teulu'. Fel y mae'r ail golofn yn Nhabl 2 yn ei dangos, gan mwyaf y materion y nodwyd eu bod yn bwysig i'r wlad oedd y rhai y nododd y mwyafrif o ymatebwyr eu bod yn bwysig iddynt hwy yn bersonol hefyd. Roedd ychydig o wahaniaethau: Roedd yn llai cyffredin i gynnwys Brexit fel pryder personol; Codwyd pensiynau'n amlach fel mater personol â blaenoriaeth. Parhaodd cartrefi'n eithaf amlwg fel blaenoriaeth ar yr ail gwestiwn hwn, gan aros fel un o'r deg mater a restrwyd amlaf. Wrth archwilio manylder y canlyniadau unwaith eto, gwelwn fod gwahaniaethau o ran oedran hyd yn oed yn fwy amlwg nag ar gyfer yr un am faterion sy'n 'wynebu'r wlad': rhestrodd tuag 21 y cant o ymatebwyr 34 oed ac yn iau gartrefi fel un o'u pum prif fater, ond dim ond saith y cant o'r rhai 55 oed ac yn hŷn a wnaeth hynny. Y ffactor sylweddol iawn arall sy'n gwahaniaethu rhwng ymatebwyr yn y cyswllt hwn yw daliadaeth cartref bresennol: Rhestrodd 24 y cant o'r rhai sy'n rhentu (a 29 y cant o'r rhai sy'n rhentu'n breifat) gartrefi fel un o'u pryderon personol, o'i gymharu ag wyth y cant yn unig o ymatebwyr sy'n berchen ar eu cartref.

Cartrefi ac Iechyd

Dadl allweddol a wneir yn aml gan eiriolwyr dros gynyddu gwariant ar gartrefi cymdeithasol yw y gellir osgoi problemau cymdeithasol yn nes ymlaen trwy ddarparu cartrefi digonol i bobl: yn gryno, y dylid ystyried bod y gwariant hwnnw ar gartrefi cymdeithasol yn fuddsoddiad a all ildio buddion niferus, gan gynnwys osgoi gorfod gwario mwy yn nes ymlaen ar ddelio â'r problemau y gall diffyg cartrefi, neu gartrefi gwael, eu creu.

Gyda hyn mewn cof, fframiodd yr arolwg un cwestiwn o gwmpas y flaenoriaeth gymharol o wario ar gartrefi cymdeithasol yn erbyn blaenoriaeth allweddol arall, y GIG:

"Gyda'r GIG o dan bwysau, cred rhai pobl y dylem flaenoriaethu gwariant ar y gwasanaeth iechyd i sicrhau bod pobl yn derbyn y driniaeth y mae arnynt ei hangen. Cred pobl eraill y byddai'n well blaenoriaethu gwariant ar bethau fel cartrefi, oherwydd, petai pobl i gael eu cartrefu'n well gallem atal nhw rhag mynd yn sâl yn y lle cyntaf; byddai hyn yn lleddfu pwysau ar y GIG. Ar raddfa 0-10, lle mae 0 yn golygu gwario llawer mwy o arian ar y GIG a bod 10 yn golygu gwario llawer mwy o arian ar bethau fel cartrefi, beth dylai fod blaenoriaethau'r Llywodraeth yn eich barn chi?"

Roedd ymatebwyr yn gallu dewis opsiwn Ddim yn Gwybod ar gyfer y cwestiwn hwn hefyd, er i ddim ond un y cant ohonynt wneud hynny.

O ystyried y gofynnwyd y cwestiwn hwn yng nghanol pandemig byd-eang (ac un lle mae llywodraethau'r DU wedi rhoi pwyslais trwm ar 'warchod y GIG'), mae'n debygol y dylen ddisgwyl i ymatebion i'r cwestiwn hwn oleddu tuag at flaenoriaethu'r GIG. Yn wir dyna'r hyn a welwn, gyda 41 y cant o ymatebwyr yn dewis rhwng 0 a 3 ar y raddfa, gan nodi iddynt feddwl y dylid gwthio adnoddau'n bennaf tuag at y gwasanaeth iechyd. **Er hynny, dewisodd bron hanner y sampl cyfan (49 y cant) 5 neu'n uwch ar y raddfa, gan ddangos cryn dipyn o awydd cyhoeddus am o leiaf rhywfaint o gydbwysedd rhwng blaenoriaethau cystadleuol mewn gwariant cyhoeddus. Roedd y rhai sy'n byw mewn cartrefi cymdeithasol yn arbennig o debygol o bwysleisio pwysigrwydd cartrefi: ymysg y rhai sy'n rhentu gan gymdeithasau tai, sgoriodd tuag ugain y cant ohonynt uwchben pwynt canol y raddfa hon, sef 5.**

Pwy Ddylai Gael eu Helpu gyda Chartrefi?

Gofynnodd cwestiwn pellach yn yr arolwg i bobl am y mathau o bobl y credodd yr ymatebwyr y "dylent fod yn gymwys i dderbyn cymorth gan y wladwriaeth i ddiwallu eu hanghenion o ran tai?" Darparwyd rhestr o fathau gwahanol o bobl i ymatebwyr, a gofynnwyd iddynt roi tic wrth bob grŵp a ddylai dderbyn cymorth yn eu tyb hwy. Awgrymodd pedwar y cant o ymatebwyr na ddylai unrhywategori o bobl dderbyn cymorth, a dewisodd pedwar y cant arall yr opsiwn Ddim yn Gwybod. Mae Tabl 3 yn dangos y ganran a nododd y dylai pob categori unigol fod yn gymwys i dderbyn rhywfaint o gefnogaeth gan y wladwriaeth: fel y gellir ei weld o'r tabl, bu cefnogaeth fwyafrifol, neu bron yn fwyafrifol, glir dros nifer o gategorïau o bobl a fyddai'n cael eu dosbarthu'n 'ddigartref' i fod yn gymwys am y fath gefnogaeth. Ond yn achos rhai grwpiau o bobl, fel y rhai sy'n byw gyda'u rhieni ar hyn o bryd neu'r rhai sy'n byw cryn bellter o waith neu deulu, cafwyd cefnogaeth lawer mwy cyfyngedig dros dderbyn cefnogaeth gyda'u hanghenion o ran cartrefi.

| Tabl 3: Cytuno Canrannol y Dylai Grŵp Dderbyn Cymorth gydag Anghenion Tai | |
|---|----|
| Pobl sy'n cysgu allan ar y strydoedd | 72 |
| Pobl sy'n cael eu cartrefu mewn llety Gwely a Brecwast dros dro, y telir amdano gan eu hawdurdod lleol | 57 |
| Pobl sy'n cysgu ar sofffa ffrind un nos ac yna symud ymlaen i sofffa ffrind arall y noson wedyn | 53 |
| Pobl sy'n byw mewn llety gorlawn | 49 |
| Pobl sy'n byw mewn cartref na allant gael mynediad ato'n rhwydd | 39 |
| Pobl sy'n gorfod byw gyda'u rhieni gan na allant fforddio prynu neu rentu rhywle ar eu pennau eu hunain | 26 |
| Pobl sy'n byw yn bell i ffwrdd o'u gwaith neu deulu | 15 |



Ymatebion i Ddatganiadau ar Gartrefi Cymdeithasol

Gosododd ein harolwg set helaeth o ddatganiadau am gartrefi cymdeithasol hefyd. Fel sy'n arferol gydag arolygon cymdeithasol, rhoddwyd cyfres o ddatganiadau (sydd yn aml yn eithaf pigog), a gofynnwyd iddynt nodi i ba raddau yr oeddent yn cytuno neu'n anghytuno â phob un ar raddfa sy'n rhedeg rhwng 'Cytuno'n gryf' ac 'Anghytuno'n gryf'.

Roedd y gyfres o ddatganiadau fel a ganlyn:

Ni fyddwn byth eisiau byw mewn cartref cymdeithasol

Dylai pob person ifanc anelu at berchen ar gartref

Byddwn yn hapus i weld mwy o gartrefi cymdeithasol yn cael eu hadeiladu ger fy nghartref i

Mae angen mwy o gartrefi fforddiadwy arnom yn fy nghymuned leol

Mae ystadau cartrefi cymdeithasol yn dioddef o lefelau uchel o ymddygiad gwrthgymdeithasol a throseddu

Mae cartrefi cymdeithasol o ansawdd isel

Mae pobl a dyfodd i fyny mewn cartrefi cymdeithasol yn llai tebygol o gael cyrhaeddiad addysgol llwyddiannus

Dylai cartrefi cymdeithasol fod yn ddaliadaeth o ddewis ar gyfer teuluoedd a phobl ifanc

Cartrefi cymdeithasol yw ble rydym yn cuddio pobl sydd â phroblemau

Mae mwyafrif helaeth o bobl mewn cartrefi cymdeithasol yn derbyn budd-daliadau

Mae cartrefi cymdeithasol yn cynnig rhenti sy'n is na rhenti yn y sector preifat

Mae mwy o bobl yn byw mewn cartrefi cymdeithasol nawr na phum mlynedd yn ôl

Yn ogystal â chartrefi, mae cynghorau lleol a chymdeithasau tai'n darparu gwasanaethau eraill sy'n helpu tenantiaid e.e. dod o hyd i waith

Pan fydd rhywun yn mynd yn denant mewn cartref cymdeithasol, maent yn denant am oes

Gall unrhyw un ymgeisio am gartref cymdeithasol

Fel y gellir ei weld, ac yn unol ag arfer safonol mewn arolygon cymdeithasol, roedd y datganiadau'n cynnwys rhai a oedd yn gadarnhaol ac yn negyddol mewn perthynas â chartrefi cymdeithasol. Bu'n bwysig osgoi cael set o gwestiynau a wthiodd pobl yn gyson i ymateb mewn cyfeiriad penodol.

Mae Tabl 4 isod yn crynhoi patrwm cyffredinol yr atebion ar gyfer y datganiadau hyn. Yn gyffredinol, mae'r patrwm ymatebion hwn yn datgelu set gymysg o agweddau at gartrefi cymdeithasol. Mae cydnabyddiaeth gyhoeddus sylweddol o'r angen am gartrefi cymdeithasol mewn cymunedau ledled Cymru. **Mae ymwybyddiaeth hefyd o rai o'u manteision ar gyfer llawer, megis eu fforddadwyedd. Er hynny, mae rhai canfyddiadau cyhoeddus penodol negyddol am gartrefi cymdeithasol yn amlwg yn ein data. Ni ystyrir yn gyffredinol bod cartrefi cymdeithasol yn ddyheadol - rhoddir gwerth mawr ar berchen ar gartref o hyd - ac mae llawer yn ystyried bod ystadau cartrefi cymdeithasol (a'r bobl sy'n byw arnynt) yn broblematic. Mae tystiolaeth hefyd o rywfaint o naws NIMBY mewn agweddau, gydag o leiaf rhai ymatebwyr yn cydnabod yr angen am gartrefi cymdeithasol tra'n dymuno iddynt beidio â chael eu hadeiladu yn eu hardal nhw.**



Tabl 4: Cytuno/Anghytuno â datganiadau ar Gartrefi Cymdeithasol, %

| Datganiad | % Cytuno | % Anghytuno | % Nid y Naill na'r Llall / Ddim yn Gwybod |
|---|----------|-------------|---|
| <i>Ni fyddwn byth eisiau byw mewn cartref cymdeithasol</i> | 43 | 28 | 29 |
| <i>Dylai pob person ifanc anelu at berchen ar gartref</i> | 63 | 10 | 27 |
| <i>Byddwn yn hapus i weld mwy o gartrefi cymdeithasol yn cael eu hadeiladu ger fy nghartref i</i> | 47 | 25 | 28 |
| <i>Mae angen mwy o gartrefi fforddiadwy arnom yn fy nghymuned leol</i> | 66 | 13 | 22 |
| <i>Mae ystadau cartrefi cymdeithasol yn dioddef o lefelau uchel o ymddygiad gwrthgymdeithasol a throsedd</i> | 57 | 12 | 30 |
| <i>Mae cartrefi cymdeithasol o ansawdd isel</i> | 30 | 33 | 36 |
| <i>Mae pobl a dyfodd i fyny mewn cartrefi cymdeithasol yn llai tebygol o gael cyrhaeddiad addysgol llwyddiannus</i> | 28 | 42 | 30 |
| <i>Dylai cartrefi cymdeithasol fod yn ddaliadaeth o ddewis ar gyfer teuluoedd a phobl ifanc</i> | 48 | 12 | 40 |
| <i>Cartrefi cymdeithasol yw ble rydym yn cuddio pobl sydd â phroblemau</i> | 38 | 33 | 29 |
| <i>Mae mwyafrif helaeth o bobl mewn cartrefi cymdeithasol yn derbyn budd-daliadau</i> | 48 | 16 | 35 |
| <i>Mae cartrefi cymdeithasol yn cynnig rhenti sy'n is na rhenti yn y sector preifat</i> | 68 | 6 | 26 |
| <i>Mae mwy o bobl yn byw mewn cartrefi cymdeithasol nawr na phum mlynedd yn ôl</i> | 47 | 10 | 42 |
| <i>Yn ogystal â chartrefi, mae cynghorau lleol a chymdeithasau tai'n darparu gwasanaethau eraill sy'n helpu tenantiaid e.e. dod o hyd i waith</i> | 51 | 11 | 38 |
| <i>Pan fydd rhywun yn mynd yn denant mewn cartref cymdeithasol, maent yn denant am oes</i> | 28 | 36 | 35 |
| <i>Gall unrhyw un ymgeisio am gartref cymdeithasol</i> | 41 | 27 | 32 |

Mewn rhai ffyrdd, fodd bynnag, mae'r patrymau hyn yn celu cymaint ag y maent yn datgelu. Gan y bu gwahaniaethau sylweddol mewn ymatebion ar lawer o'r eitemau hyn o fewn y sampl. Nid yw'r gwahaniaethau hyn yn bennaf yn glynu wrth grŵp oedran neu rywedd, ond wrth ddsbarth cymdeithasol ac - yn amlycaf oll - daliadaeth cartref. **Yn benodol, mae pobl sydd â rhywfaint o brofiad o fyw mewn cartref cymdeithasol yn tueddu i fod â chanfyddiadau mwy cadarnhaol amdanynt, ac am y bobl sy'n byd ynddynt, na pherchnogion cartrefi neu rentwyr preifat.** Dangosir hyn yn Nhabl 5 isod, sy'n cyflwyno canfyddiadau ar gyfer pob un o'n datganiadau

wedi'u dadagregu fesul daliadaeth cartref. Er enghraifft, mae llai na hanner y rhai mewn cartrefi cymdeithasol yn cytuno bod 'Ystadau cartrefi cymdeithasol yn dioddef o lefelau uwch o ymddygiad gwrthgymdeithasol a throsedd', o'i gymharu â thua tri o bob pump o'r rhai eraill. Yn yr un modd, mae llawer llai ohonynt yn debygol o ddilysu'r ystrydeb annheg bod y 'mwyafrif o bobl mewn cartrefi cymdeithasol ar fudd-daliadau'. Fodd bynnag, efallai bod y rhai sydd â phrofiad o gartrefi cymdeithasol yn fwy ymwybodol o rai o'r pethau negyddol: er bod y mwyafrif helaeth o'r rhai sy'n byw mewn daliadaethau eraill yn credu bod costau cartrefi cymdeithasol yn llawer is, mae'r rhai sydd mewn cartrefi cymdeithasol mewn gwirionedd yn llawer llai tebygol o gredu bod hyn yn wir.

| Tabl 5: % yn cytuno â datganiadau ar gartrefi cymdeithasol | | | |
|---|-----------------------------|-------------------------|---------------------------------------|
| Datganiad | Perchnogion Cartrefi | Rhentwyr Preifat | Deiliaid Cartrefi Cymdeithasol |
| <i>Ni fyddwn byth eisiau byw mewn cartref cymdeithasol</i> | 41 | 43 | 46 |
| <i>Dylai pob person ifanc anelu at berchen ar gartref</i> | 69 | 66 | 44 |
| <i>Byddwn yn hapus i weld mwy o gartrefi cymdeithasol yn cael eu hadeiladu ger fy nghartref i</i> | 39 | 59 | 65 |
| <i>Mae angen mwy o gartrefi fforddiadwy arnom yn fy nghymuned leol</i> | 65 | 78 | 76 |
| <i>Mae ystadau cartrefi cymdeithasol yn dioddef o lefelau uchel o ymddygiad gwrthgymdeithasol a throseddu</i> | 63 | 58 | 47 |
| <i>Mae cartrefi cymdeithasol o ansawdd isel</i> | 30 | 41 | 34 |
| <i>Mae pobl a dyfodd i fyny mewn cartrefi cymdeithasol yn llai tebygol o gael cyrhaeddiad addysgol llwyddiannus</i> | 33 | 28 | 22 |
| <i>Dylai cartrefi cymdeithasol fod yn ddaliadaeth o ddewis ar gyfer teuluoedd a phobl ifanc</i> | 50 | 57 | 54 |
| <i>Cartrefi cymdeithasol yw ble rydym yn cuddio pobl sydd â phroblemau</i> | 35 | 45 | 37 |
| <i>Mae mwyafrif helaeth o bobl mewn cartrefi cymdeithasol yn derbyn budd-daliadau</i> | 57 | 53 | 41 |
| <i>Mae cartrefi cymdeithasol yn cynnig rhenti sy'n is na rhenti yn y sector preifat</i> | 79 | 73 | 59 |
| <i>Mae mwy o bobl yn byw mewn cartrefi cymdeithasol nawr na phum mlynedd yn ôl</i> | 49 | 53 | 48 |
| <i>Yn ogystal â chartrefi, mae cynghorau lleol a chymdeithasau tai'n darparu gwasanaethau eraill sy'n helpu tenantiaid e.e. dod o hyd i waith</i> | 57 | 55 | 51 |
| <i>Pan fydd rhywun yn mynd yn denant mewn cartref cymdeithasol, maent yn denant am oes</i> | 34 | 23 | 37 |
| <i>Gall unrhyw un ymgeisio am gartref cymdeithasol</i> | 39 | 30 | 61 |

Mae'n ymddangos, felly, mai'r neges gyffredinol yw bod canfyddiadau negyddol am gartrefi cymdeithasol, pan fyddant yn bodoli, wedi'u crynhoi i raddau helaeth ymysg y bobl hynny nad ydynt yn byw yn y fath gartrefi. Yn gyffredinol, mae gan y rhai sy'n byw ynddynt agweddau mwy positif - er eu bod yn bell o fod yn gwbl anfeiriadol.

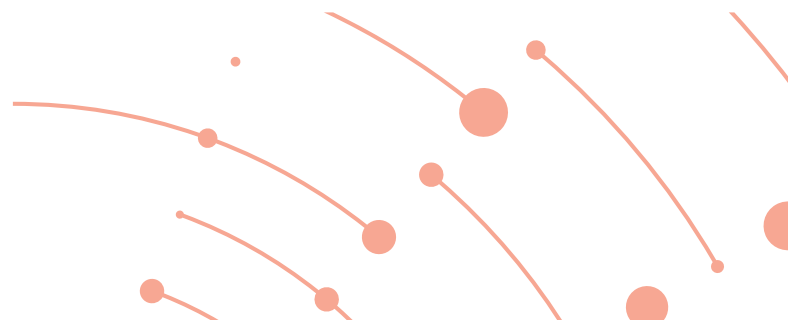
Dymunoldeb Cartrefi Cymdeithasol

Ymchwiliodd nifer o gwestiynau yn ein harolwg i ddymunoldeb cartrefi cymdeithasol. Yn gyntaf, gofynnwyd i ymatebwyr, petai ganddynt ddewis rhydd, a fyddai'n well ganddynt rentu neu brynu eu cartref. Nid yw'n syndod, efallai, i tuag 84 y cant ffafrio prynu a dim ond 12 y cant rhentu - gyda hyd yn oed y mwyafrif helaeth o'r rhai sy'n byw mewn cartref a rentir yn breifat ac yn gymdeithasol ar hyn o bryd yn ystyried perchen ar gartref fel rhywbeth i ddyheu amdano. Mae'r syniad o berchen ar gartref fel dyhead pennaf yn hollbresennol ar draws cymdeithas.

Gofynnodd ail gwestiwn yn yr adran hon o'r arolwg a fyddai'n well gan ymatebwyr, petaent yn rhentu, rentu'n breifat neu yn y sector cartrefi cymdeithasol. Yma, roedd y rhaniad o ran barn yn llawer agosach. Yn gyffredinol, nododd tua 32 y cant o ymatebwyr y byddai'n well ganddynt renti'n gymdeithasol o'i gymharu â 51 y cant a ddewisodd rentu preifat (gyda'r gweddill yn dewis Ddim yn Gwybod). Mae'n ddiddorol y bu ychydig iawn o wahaniaethau arwyddocaol ar y cwestiwn hwn rhwng ymatebwyr sydd mewn mathau gwahanol o gartrefi a rentir ar hyn o bryd ynglŷn â pha un a oedd cymdeithasol neu breifat yn fwy dymunol; roedd yr agweddau ar yr eitem hon yn gyffredin yn fras.

Yn olaf yn yr adran hon o'r arolwg, gofynnwyd i ymatebwyr ddewis, allan o gartref cymdeithasol neu rentu preifat, pa un yr oeddent yn tybio ei fod yn y sefyllfa orau i ddarparu rhai nodweddion dymunol penodol. Mae Tabl 6 isod yn crynhoi'r ymatebion. Gwerthusir cartrefi cymdeithasol yn llawer mwy cadarnhaol o ran fforddwyedd, ei addasrwydd i'r rhai sy'n agored i niwed, prydlondeb atgyweiriadau ac, i ryw raddau, yr ymdeimlad o gymuned. Ond ystyrir cartrefi cymdeithasol i fod yn llai cadarnhaol na rhentu preifat o ran ansawdd a dewis, yn ogystal â phreifatrwydd a bywyd teuluol. Mae'r canfyddiadau hyn yn awgrymu rhywfaint o 'broblem o ran delwedd' cartrefi cymdeithasol ymysg rhai.

| Eitem | Cymdeithasol | Preifat | Dim Gwahaniaeth/Ddim yn Gwybod |
|--|--------------|---------|--------------------------------|
| Cartref mwyaf fforddiadwy | 75 | 7 | 18 |
| Mwyaf addas i bobl sy'n agored i niwed | 55 | 13 | 32 |
| Atgyweiriadau prydlon pan fydd angen | 49 | 20 | 31 |
| Ardal sydd ag ymdeimlad o gymuned | 30 | 23 | 47 |
| Cartref o'r ansawdd gorau | 18 | 46 | 37 |
| Dewis gorau o fathau o gartrefi | 18 | 49 | 33 |
| Lle gorau i fagu plentyn | 13 | 41 | 46 |
| Preifatrwydd a llonydd gan gymdogion | 10 | 46 | 44 |



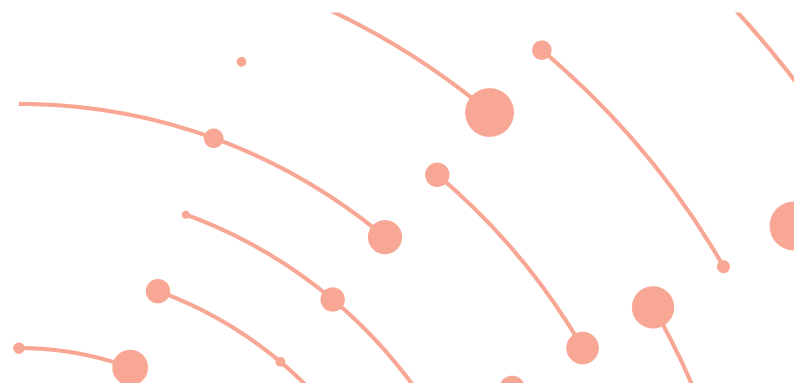
Pwy sy'n Byw mewn Cartrefi Cymdeithasol?

Gofynnodd un o gwestiynau terfynol yr arolwg i ymatebwyr am y mathau o bobl sy'n byw mewn cartrefi cymdeithasol: "Pa fathau o bobl ydych chi'n credu sy'n byw fel arfer yn y cartrefi cymdeithasol a ddarperir yn eich ardal ac awdurdodau lleol eraill?"

Yna, gofynnwyd i ymatebwyr nod pa rai oedd y mathau perthnasol o bobl o restr hir. Mae Tabl 7 isod yn dangos y ganran o sampl ein harolwg a ddewisodd bob opsiwn. (Dewisodd deuddeg y cant o'r sampl yr opsiwn Ddim yn Gwybod; oherwydd y caniatawyd i ymatebwyr ddewis opsiynau lluosog, mae'r canrannau yn y tabl yn adio i fyny i lawer mwy na 100).

| | Sampl Cyffredinol | Preswylwyr Cartrefi Cymdeithasol |
|--|-------------------|----------------------------------|
| Pobl ar incwm isel | 71 | 63 |
| Mamau sengl | 62 | 55 |
| Mewnfudwyr a Cheiswyr Lloches | 45 | 33 |
| Dioddefwyr cam-drin domestig | 45 | 39 |
| Pobl sy'n gaeth i gyffuriau | 40 | 37 |
| Cyn-droseddwyr | 39 | 31 |
| Teuluoedd sy'n gweithio | 38 | 50 |
| Pobl sydd wedi ymddeol | 25 | 36 |
| Ymadawyr gofal | 20 | 21 |
| Myfyrwyr | 14 | 20 |
| Gweithwyr proffesiynol ifainc | 11 | 19 |
| Pobl sy'n gweithio mewn proffesiynau fel addysg, y gyfraith neu feddygaeth | 8 | 16 |

Y canfyddiad cyffredinol, felly, yw bod daliadaeth cartrefi cymdeithasol wedi'i chrynhoi i ryw raddau ymysg pobl dlawd a mamau sengl, gyda llawer hefyd yn credu bod pobl sy'n gaeth i gyffuriau, dioddefwyr cam-drin domestig, cyn-droseddwyr a'r rhai sy'n dod i mewn i'r DU yn ddefnyddwyr cyffredin ohono. Gan hynny, mae llawer yn ystyried bod cartrefi cymdeithasol yn bennaf ar gyfer y rhai sydd ag anghenion penodol enbyd. Fodd bynnag, awgrymodd bron dau o bob pump o'n sampl hefyd fod teuluoedd sy'n gweithio yn breswylwyr cartrefi cymdeithasol hefyd - felly yn bendant nid oes canfyddiad cyffredinol fod cartrefi cymdeithasol wedi'u dominyddu gan bobl sy'n gysylltiedig â phroblemau cymdeithasol sylweddol yn unig. Ac, unwaith eto, mae gwahaniaethau nodedig mewn canfyddiad fesul daliadaeth cartref. Fel y mae colofn olaf y tabl yn ei ddangos, roedd y rhai sy'n byw mewn tai cymdeithasol yn llawer mwy tebygol o gredu bod y rhai sy'n byw ynddynt fel arfer yn deuluoedd sy'n gweithio a gweithwyr proffesiynol, ac yn llawer llai tebygol o feddwl bod y tenant nodweddiadol yn y fath gartrefi'n fewnfudwr, ceisiwr lloches neu'n rhan o ryw ddemograffig cymdeithasol arall sydd ag ystrydeb negyddol.



Cartrefi a'r Amgylchedd

Ymchwiliodd adran derfynol ein harolwg i ganfyddiadau o ddimensiynau amgylcheddol cartrefi. Yn gyntaf, gofynnwyd dau gwestiwn am ganfyddiadau ymatebwyr. Gofynnodd yr un cyntaf am y ganran o allyriadau carbon yn y DU a ddaw o aelwydydd (yn hytrach na ffynonellau eraill). Yr amcangyfrif cymedrig cyfartalog a roddwyd gan ymatebwyr oedd 31 y cant; fodd bynnag, bu amrywiad enfawr o gwmpas y cyfartaledd hwn, a dewisodd 30 y cant o ymatebwyr yr opsiwn Ddim yn Gwybod.

Gofynnodd ail gwestiwn i ymatebwyr gan faint y byddai modd i'r aelwyd cyfartalog yn y DU dorri eu biliau ynni bob blwyddyn trwy fesurau megis inswleiddio ychwanegol. Eto, roedd amrywiad enfawr o ran ymatebion o gwmpas y cymedrig cyfartalog o £123, gydag un ar bymtheg y cant o ymatebwyr yn dewis yr opsiwn Ddim yn Gwybod hefyd.

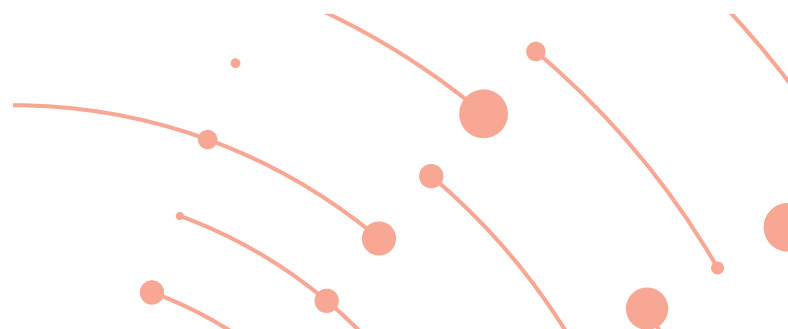
Yn olaf, gofynnwyd y canlynol i'r ymatebwyr:

"Petaech yn gwybod y gallai ffitio inswleiddio ychwanegol yn eich cartref ostwng eich biliau blynyddol £500 a gostwng allyriadau carbon eich aelwyd 90%, beth yw'r uchafswm y byddech yn fodlon ei dalu i ymgymryd â'r gwaith hwn ar eich cartref eich hun?"

Unwaith eto, dangosodd ymatebion i'r cwestiwn hwn gryn dipyn o amrywiad. Dewisodd tuag wyth y cant o ymatebwyr yr opsiwn 'dim byd', a dewisodd pymtheg y cant pellach Ddim yn Gwybod. Y cyfartaledd cymedrig oedd £494, yn agos iawn i'r £500 a nodwyd yn y cwestiwn. Fodd bynnag, roedd tuag 21 y cant nad oeddent yn fodlon talu mwy na £100, ac ar ben arall y sbectrwm roedd tua naw y cant o ymatebwyr yn fodlon talu mwy na £1000. Nid yw'n syndod, efallai i berchnogion cartrefi fynegi parodrwydd i dalu'r mwyaf ar gyfartaledd, £531 (ond roedd amrywiad enfawr o hyd ymysg perchnogion cartrefi); mynegodd y rhai o gymdeithasau tai, a fyddai'n cynnwys llawer o aelwydydd incwm isel, baroddrwydd i dalu dim ond £253 ar gyfartaledd.

Casgliad

Mae'r gwaith arolwg a gyflawnwyd yn y prosiect hwn wedi darparu tystiolaeth fanwl a diweddar ar agweddau at gartrefi cymdeithasol yng Nghymru heddiw. Mae'r dystiolaeth honno'n dangos darlun cymysg mewn perthynas â buddiannau craidd CIH. Mae rhywfaint o gydnabyddiaeth ymysg y cyhoedd o bwysigrwydd cartrefi fel mater - ond, ymysg agenda gyfryngau sydd wedi cael ei dominyddu'n ddiweddar gan COVID-19 a Brexit, mae cartrefi dipyn o ffordd i lawr rhestr bryderon llawer o'r cyhoedd yng Nghymru. Ceir cefnogaeth sylweddol gan y cyhoedd dros y syniad mai'r llywodraeth ddylai fod yn gyfrifol am ddarparu cartrefi digonol i bawb, a thros gydnabyddiaeth o'r angen i lawer o grwpiau o bobl dderbyn cymorth gyda chartrefi. Hefyd, mae cydnabyddiaeth gyhoeddus sylweddol - i raddau sydd efallai yn syndod mewn data gan arolwg a gyflawnwyd yng nghanol pandemig byd-eang - o bwysigrwydd cartrefi, hyd yn oed o'u cymharu'n uniongyrchol â'r GIG. Ar yr un pryd, fodd bynnag, mae o leiaf rhai canfyddiadau negyddol am gartrefi cymdeithasol a'r bobl sydd fel arfer yn byw ynddynt, yn parhau'n ddiamwys.





Chartered
Institute of
Housing
Cymru

I drafod unrhyw ran o waith y Sefydliad
Tai Siartredig yng Nghymru a sut gallom
ni cefnogi eich sefydliad, cysylltwch gyda

Matthew Dicks, Cyfarwyddwr yng Nghymru
matthew.dicks@cih.org
029 2074 1131